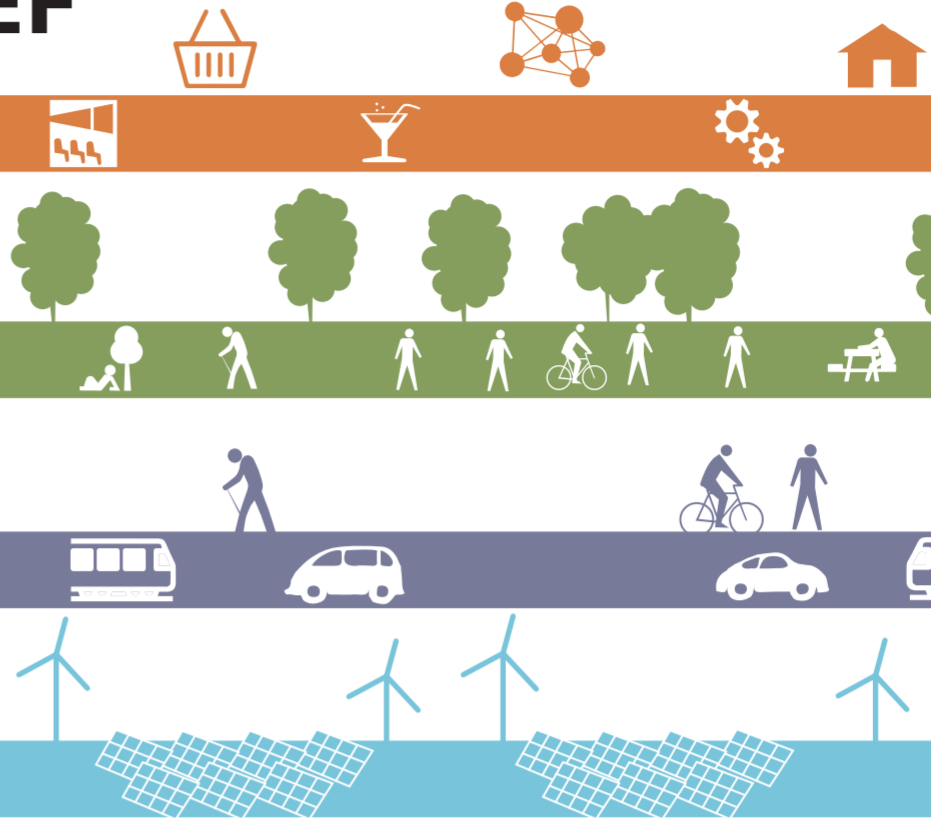


UITGANGSPUNTEN

OMGEVINGSVISIE USP 2040

07 mei 2020
DEFINITIEF



INLEIDING

Context

Het Utrecht Science Park (USP) is het grootste Science park van Nederland met een hoge dichtheid van kennisinstellingen en Research & Development (R&D)bedrijven op een klein oppervlak. De nabijheid van kennis en expertise op loopafstand is een sleutel tot succes. Concentratie van kennis en hoogwaardige research maakt van het Utrecht Science Park een interessante plek voor zowel nationale als internationale instellingen en bedrijven. De ambitie is om deze aantrekkingskracht te benutten en het Science park van nog meer maatschappelijke en economische betekenis te laten zijn. De Utrecht Region met het USP als kloppend hart behoort volgens de Europese Commissie al jarenlang tot de top 3 van meest competitieve regio's van Europa. Dagelijks komen tienduizenden (internationale) studenten en werknemers naar Universiteit, Hogeschool, ziekenhuizen, topbedrijven en -instituten. Met gerenommeerde ziekenhuizen op het USP wordt dagelijks zorg op maat geleverd. Geografisch gezien ligt het centrum van Utrecht even dichtbij als de omliggende centra van Bunnik, Zeist en De Bilt, wat niet alleen de relatie met de stad Utrecht maar ook de omgeving belangrijk maakt en in het bijzonder Maarschalkerweerd, Rijnsweerd en Amelisweerd en Utrecht Science Park Bilthoven. De wisselwerking met de regio is groot: werknemers en studenten wonen in stad en regio en veel samenwerkingspartners en toeleveranciers van het gebied zijn gevestigd in de regio. Ontwikkeling van het Science park betekent dus ook ontwikkeling voor de regio. Alle bezoekers bij elkaar hebben een grote impact op de vervoerstromen van en naar het USP vanuit de regio. De bereikbaarheid van het gebied staat hierdoor onder druk.

De twee grootste instellingen in het gebied staan aan het begin van grootschalige aanpassingen in hun gebouwencomplexen. Het Universitair Medisch Centrum Utrecht (UMC-U) bereidt een grootschalige vernieuwing en modernisering van haar bezit voor met als belangrijke verbetering de verplaatsing van de entree en het parkeren voor patiënten naar de noordzijde van het UMC-U. Aan de zuidzijde concentreren zich in de toekomst het medisch onderzoek en onderwijs. In het 'Visiedocument buitengebied Noord (Medical Campus)' en Zuid (Medical Science park) zijn de uitgangspunten vastgelegd. Ook de Universiteit Utrecht (UU) staat op het punt om verouderde gebouwen te vervangen en te moderniseren (met als basis het 'Strategisch Huisvestingsplan Universiteit Utrecht'). Verder is er doorlopend vraag naar ruimte voor nieuwe ontwikkelingen: bijvoorbeeld (tijdelijke) huisvesting voor (internationale) studenten, International School Utrecht (basis en voorgezet onderwijs), meer ruimte voor sport en ontspanning en meer ruimte voor R&D bedrijven. Daarbij groeit de stad Utrecht in 2040 naar circa 450.000 inwoners. Deze

inwoners moeten kunnen wonen, werken en ontspannen. Mede hierom is het USP (en Rijnsweerd) aangewezen als prioritair gebied in de ruimtelijke strategie van gemeente Utrecht (RSU).

Door de toenemende dynamiek in het USP is het van belang de verschillende trends en ontwikkelingen in samenhang te bezien en te vatten in een ruimtelijke visie op de toekomst van dit gebied waarmee sturing kan worden gegeven aan de komende initiatieven en ontwikkelingen.



Afbeelding: Principes vernieuwing Universitair Medisch Centrum Utrecht

Ambitiedocument USP en startnotitie Omgevingsvisie

In het Ambitiedocument USP hebben de USP-partijen hun visie opgenomen hoe het gebied volgens hen kan worden ontwikkeld als vitale omgeving om te leren, werken, zorgen en verblijven. De ambitie is om de unieke kennisconcentratie van het Utrecht Science Park verder door te ontwikkelen tot een van de top 3 Science Parks van Europa en op de kennisgebieden Duurzaamheid en Life Sciences tot de top van de wereld. Daarmee wordt de maatschappelijke én de economische waarde van het gebied voor stad, regio en ook nationaal verder vergroot. Een aantrekkelijk vestigingsklimaat voor instellingen en bedrijven is daarvoor noodzakelijk.

Omgevingsvisie USP

Het huidige ruimtelijke kader (het bestemmingsplan De Uithof) biedt nauwelijks meer ruimte voor verdere groei en de verwezenlijking van de ambities. Dat betekent dat voor de doorontwikkeling van het USP een nieuw publiekrechtelijk kader nodig is: een omgevingsplan (nieuwe naam voor bestemmingsplan) omdat de toekomst niet te voorspellen is, streven we naar een flexibel kader dat de ontwikkelrichting van het gebied weergeeft. Dat vraagt om

keuzes. De eerste stap daarvoor is een Omgevingsvisie, die als basis dient voor het daarna op te stellen Omgevingsplan.

De omgevingsvisie heeft als doel belangrijke (kern)waarden te borgen en ontwikkelruimte te creëren voor de doorontwikkeling van het Utrecht Science Park tot een levendig, gezond, duurzaam en bereikbaar Science park. De tijdshorizon voor de omgevingsvisie is 2040. Met voldoende ruimte voor onderwijs, wetenschap, zorg en bedrijvigheid zorgen we voor een optimale voedingsbodem voor nieuwe baanbrekende innovaties. Daarmee vergroten we de impact van dit gebied op de stad, de regio en zelfs de wereld.

Voor deze doorontwikkeling moet de Omgevingsvisie zowel op gebiedsniveau, als op stedelijk/regionaal niveau bereikbaarheidsmaatregelen benoemen. Ook voor het kunnen toevoegen van bijvoorbeeld voorzieningen en het treffen van andere maatregelen die moeten bijdragen aan een gezond en levendiger gebied, is het in de Omgevingsvisie verankerde ruimtelijke beleid van groot belang.

Met het opstellen van deze omgevingsvisie zorgt de gemeente tevens voor een brede inbreng vanuit de omgeving en van gemeentelijk en regionaal beleid en bereidt daarmee een zorgvuldige besluitvorming door college en raad van de gemeente Utrecht voor. Zij doet dit in nauwe samenspraak met de grondeigenaren van het gebied, de Universiteit Utrecht en het UMC Utrecht, waarbij ook de Stichting Utrecht Science Park aanzit als behartiger van de (gemeenschappelijke) belangen van alle partners/ gebruikers van het Utrecht Science Park. In de Startnotitie Omgevingsvisie USP die de gemeenteraad in juli 2019 heeft vastgesteld, zijn de opgaven en onderzoeksvragen voor de omgevingsvisie benoemd en de uitgangspunten voor het participatieproces.

Voor het betrekken van bewoners, werknemers, gebruikers en andere belanghebbenden is aan het begin van het traject het volgende proces ontworpen:

1. Enquête,
2. 1e USP lab: waarden gebied, wensen en voorkeuren,
3. 2e USP lab: voor- en nadelen ruimtelijke modellen, en
4. Deelsessies over thema's.

Doordat als gevolg van de corona-crisis grote bijeenkomsten niet mogelijk zijn, wordt gekeken naar een nieuwe invulling van stap 3 en 4.

Gemeenschappelijke uitgangspunten en onderzoeksvragen

We bevinden ons halverwege het participatieproces, via een enquête in oktober 2019 (met ruim 3.000 deelnemers)

en een eerste USP-lab in januari 2020 (met 130 deelnemers), zijn wensen en voorkeuren van grote groepen gebruikers en belanghebbenden geïnventariseerd. Het gezamenlijke projectteam van de gemeente Utrecht, UU, UMC-U en stichting USP verwerkt deze wensen en voorkeuren uit in verschillende tussenproducten (waaronder in deze uitgangspunten notitie. Er zijn of worden verschillende onderzoeken opgestart om antwoorden te geven op vragen om de verschillende wensen, ambities en eisen waar te kunnen maken. Er wordt inzichtelijk gemaakt welke vraagstukken en/of (ruimtelijke) dilemma's om nader onderzoek en uitwerking vragen voor het realiseren van de verschillende ambities voor het gebied.

Dit lijkt dan ook een goed moment om de tussenstand op te maken:

- Wat zijn de uitgangspunten die worden gehanteerd bij het uitwerken van de verschillende tussenproducten?
- Over welke uitgangspunten lijken gebiedspartijen en andere stakeholders het met elkaar eens te zijn,
- Over welke onderwerpen resteren nog belangrijke vragen?

Dit document bevat een overzicht van de gemeenschappelijke uitgangspunten en wat deze concreet betekenen voor de verdere uitwerking naar een concept Omgevingsvisie.

De uitgangspunten zijn benoemd op basis van:

- het Ambitiedocument USP (november 2018),
- de startnotitie Omgevingsvisie USP (juli 2019),
- strategisch Huisvestingsplan UU (september 2019),
- visiedocument buitengebied Noord en Zuid UMC-U,
- stedelijk en regionaal beleid,
- de enquête (oktober/november 2019),
- het eerste USP-lab (januari 2020).

De uitgangspunten hebben we gegroepeerd aan de hand van de thema's die leidend zijn bij de uitwerking van de omgevingsvisie USP. Ook zijn de onderzoeksvragen geformuleerd die (nog) moeten worden beantwoord om tot een goed onderbouwde Omgevingsvisie te kunnen komen.

Centraal in de ambities voor het USP staan de volgende thema's:

1. Een 'Levendig kenniscentrum met een slimme mix van functies'
2. Een 'Groen en gezond' USP
3. Een 'Autoluw en Bereikbaar' USP
4. Een 'Zichtbaar duurzaam en gasloos' USP.

¹ Dit betreft onder meer de Omgevingsvisie Utrecht waarin al het gemeentelijke beleid is opgenomen (zoals het Mobiliteitsplan SRSRSB, het Groenstructuurplan en de Woonvisie). Daarnaast hebben we ingespeeld op verschillende visies die in de maak zijn (zoals de Regionale Energie Strategie, Regionaal Economisch Perspectief en de Provinciale Omgevingsvisie).